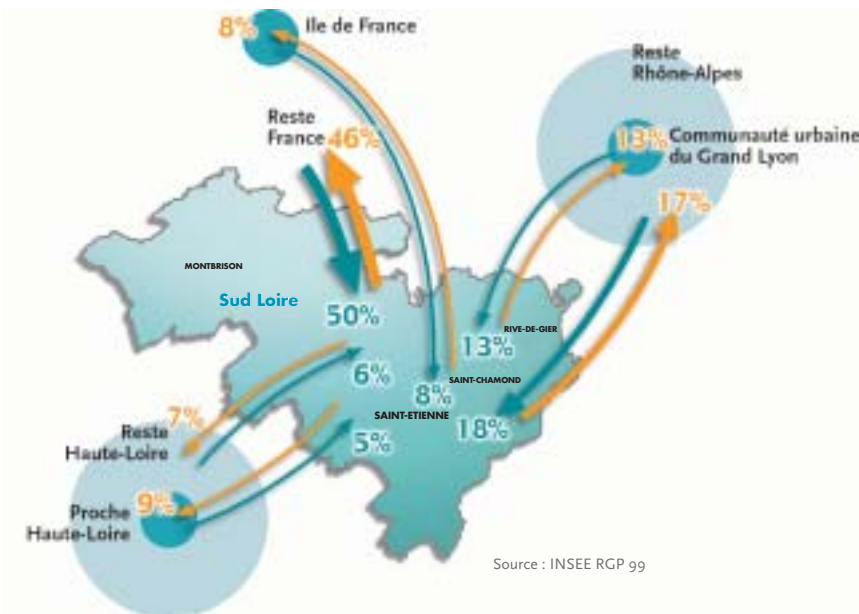


“ Population / migrations résidentielles ”

Répartition des entrées et sorties



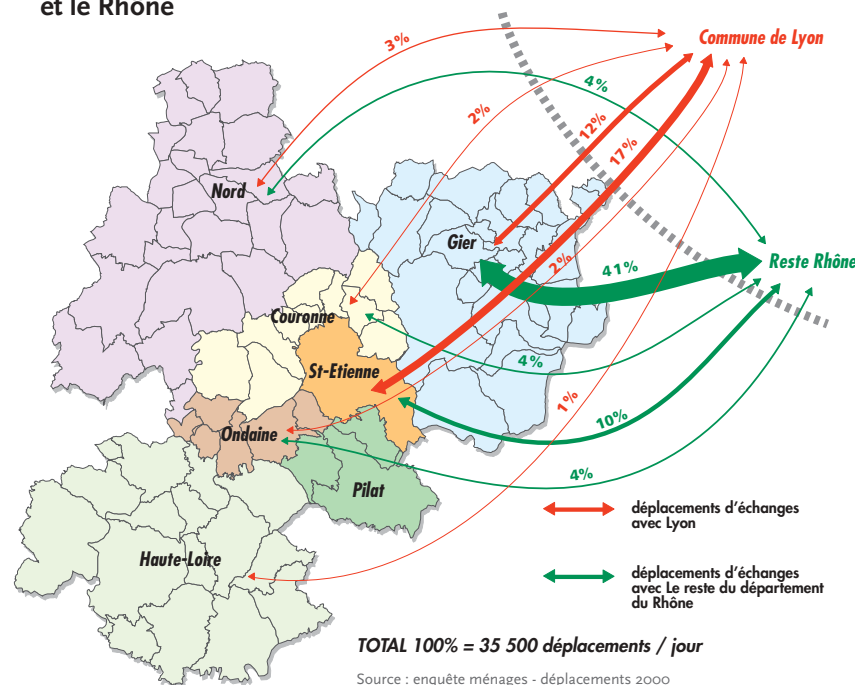
Source : INSEE RGP 99

Avec 45.000 emménagements pour 65.000 départs, le Sud Loire est déficitaire de 20.000 habitants pour la période inscrite entre les 2 recensements de 1990 et 1999. Dans la moitié des cas, les destinations ne sont pas éloignées : proche Haute-Loire, Rhône-Alpes, en particulier Grand Lyon (6877 habitants). Ont quitté la région : des actifs (2 départs sur 3), principalement des professions intermédiaires, employés et cadres ; des jeunes couples avec enfants. La ville centre a été particulièrement touchée par les départs, dont la moitié est motivée par l'accès à la propriété et se limite à des zones limitrophes.

Saint-Etienne Métropole	384 000 hab.
Sud Loire	500 000 hab.
Région Urbaine de Lyon	2 581 896 hab.

“ Déplacements / relations intercités ”

Répartition des flux de déplacements des habitants du périmètre d'enquête entre la région stéphanoise et le Rhône



TOTAL 100% = 35 500 déplacements / jour

Source : enquête ménages - déplacements 2000

35 500 déplacements sont effectués quotidiennement par les habitants de la région stéphanoise (enquête ménages-déplacements 2000) entre le Rhône et Sud Loire. 57% des échanges avec Lyon et 91% de ceux avec le reste du Rhône se font en voiture, contre 40 et 6% en transports en commun.

Liaison Saint-Etienne - Lyon par fer : 82 trains quotidiens, 11 300 voyageurs/jour sur l'axe Lyon - Saint-Etienne, 4 100 de ville à ville.

Liaison routière : de 55 à 70 000 véhicules/jour sur l'A47, dont 22 000 de l'agglomération stéphanoise à l'agglomération lyonnaise.

“ Structure économique ”

Secteur industriel

	Nbre salariés Sud Loire	Nbre salariés RUL	Part Sud Loire dans la RUL
travail des métaux	11 147	34 281	33%
mécanique	5 361	29 098	18%
textile, habillement, cuir	5 104	21 265	24%
industries alimentaires	4 841	18 844	26%
électricité, électronique, instr. médicaux et de précision	4 179	25 043	17%
industrie automobile	3 344	15 871	21%
édition, imprimerie, reproduction	1 995	8 579	23%

Source : ASSEDIC (2001)

L'emploi dans les services (hors interim) a dépassé en 1995 l'emploi industriel dans le Sud Loire. Le travail des métaux reste l'activité "historique" (34 % des effectifs salariés de la RUL). Le textile : tissus de contention (Thuasne, Gibaud, ...) et rubanerie (Houles, Jabouley, Neyret,...). Les services (en 2001 44 % de l'emploi salarié privé) : sur-représentation des services aux particuliers par rapport à la RUL, à l'inverse du secteur des transports et de l'informatique. Une présence forte à Saint-Etienne : le siège de Casino.

“ Pôles de compétences ”

Pôle des biens d'équipements

Traitements de surface, outillage, forge/estampage et interface process machine (Barriol et Dallièrre, SCEMM, SAM Outillage, HEF, Krupp Mavilor, Pinguely-Haulotte...). Formation : du CAP au doctorat (Ecole des Mines, ENISE, CNAM et Université). Laboratoires publics (Ecole des Mines, ENISE, université Jean Monnet), privés et CETIM (plate-forme professionnelle sur les métiers de la mécanique) 869 entreprises. 20 859 salariés.

Pôle des technologies médicales

Textiles médicaux (contention, implants), implants articulaires et vasculaires, matériel médico-chirurgical et hospitalier, imagerie et optique médicales, biologie électronique et informatique médicale, biomatériaux (Thuasne, Ganzoni, Gibaud, Cardial). 60 PME/PMI, plus de 30 laboratoires de recherche universitaires et privés, 300 chercheurs. Formations (université Jean Monnet, grandes écoles : Ecole des Mines...). 3 centres techniques (le GIP Exercice, le CETIM prothèses orthopédiques et l'Institut Français Textile-Habillement). CHU : 1 900 lits, 5 000 agents, Institut de Cancérologie de la Loire.

Pôle Optique et Vision

Optique vision et électronique. Il sera l'un des trois centres optiques de France. Formations en 2ème et 3ème cycle (Université Jean Monnet, ISTASE, ENISE, ENMSE). 65 entreprises (Thalès Angénieux, HEF...). 8 plates-formes technologiques. 15 laboratoires, 300 chercheurs.

Pôle Design

Le projet Design de Saint-Etienne Métropole est un vecteur de reconversion du bassin stéphanois. Il s'appuie sur une tradition forte d'arts appliqués et d'innovation technique. Le Centre International du Design articulera création, innovation, formation et prospective. Formation : Ecole des Beaux Arts, EASE, ENISE, EMSE. Evènement : biennale du Design. Musée d'Art moderne. Grand projet soutenu par la Région.

“les territoires qui font la métropole”

Région stéphanoise

Séminaire du 23 octobre 2003

“ Grands équipements

Le Pôle Universitaire de Saint-Etienne



18.000 étudiants
 au sein de l'Université Jean Monnet, 5 facultés : Sciences et techniques, Médecine, Arts-Lettres-Langues, Droit, Sciences humaines et sociales.
 4 instituts : Institut Supérieur d'Économie, d'Administration et de Gestion (ISEAG), Institut Supérieur des Techniques Avancées de Saint-Etienne (ISTASE), Institut Supérieur des Techniques de Productique (ISTP), Institut Régional Universitaire Polytechnique (IRUP).
 6 grandes Ecoles : le Centre National d'Études Supérieures de la Sécurité Sociale (CNESSS), le groupe Ecole Supérieure de Commerce de Saint-Etienne (ESC), l'Ecole Nationale Supérieure des Mines de Saint-Etienne, l'Ecole Nationale d'Ingénieurs de Saint-Etienne (ENISE), l'Ecole d'Architecture de Saint-Etienne, l'Ecole des Beaux Arts de Saint-Etienne.
 1 Centre Régional associé au Conservatoire National des Arts et Métiers (CNAM).

Le Musée d'Art Moderne de Saint-Etienne

Seconde collection d'art moderne et contemporain en France (peinture, sculpture, photographie, design). Une extension des espaces d'exposition est prévue d'ici 2006. 10 000 œuvres des XXème et XXIème siècles dont 800 prêtées à l'international par an 80 000 visiteurs par an en moyenne.



Le stade Geoffroy Guichard



Un des stades mythiques français qui a accueilli la Coupe du Monde de Football en 1998. 36 000 places.

Le Zénith

Saint-Etienne Métropole s'engage dans la construction d'une salle de type "Zénith" pour 2006. D'une capacité de 6500 à 7000 places sur une surface de 15 000 m², il complètera un pôle d'équipements d'envergure (Parc des Expositions, Stade Geoffroy Guichard...).

“ Tourisme, loisirs, patrimoine

L'environnement naturel du Sud Loire offre, à proximité des centres urbains, richesse et diversité de paysages et d'activités qui exercent une forte attractivité au-delà du département.



Le Parc National Régional du Pilat

70 000 ha.
 de 140 à 1432 m d'altitude.

Les gorges de la Loire

1500 ha en site classé + 3000 ha en site inscrit.
 1 réserve naturelle volontaire.
 1 base nautique : St Victor.

L'écopôle du Forez

Centre d'observation de la vie sauvage créé par la FRAPNA et les collectivités.

Hippisme et thermalisme dans la plaine du Forez.

Patrimoine des XIXe et XXe siècles

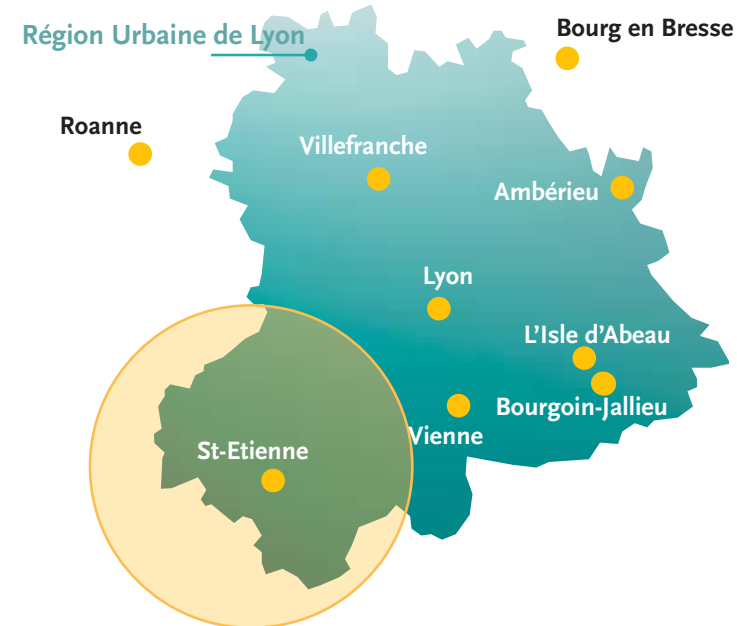
Saint-Etienne "ville d'art et d'histoire" pour son patrimoine du XIXe siècle. Important patrimoine industriel (bâtiments industriels, musée d'Art et d'Industrie, musée de la Mine). Le site le Corbusier de Firminy : le plus important d'Europe avec une unité d'habitation, un stade et le chantier de l'église Saint-Pierre (achèvement prévu en novembre 2004), engagé dans une démarche pour le classement UNESCO au patrimoine de l'humanité.



“les territoires qui font la métropole”

Nord Isère Villefranche Grand Lyon Pays viennois Plaine de l'Ain

Région stéphanoise



Saint-Etienne Métropole

Habitants	384 000
Actifs	165 000
Emplois	149 000
Part emploi tertiaire	70%
Km ²	570

Sud Loire

Habitants	500 000
Actifs	218 000
Emplois	188 000
Part emploi tertiaire	68%
Km ²	1 440

Région Urbaine de Lyon

Habitants	2 581 896
Actifs	1 183 361
Emplois	1 062 728
Part emploi tertiaire	77,6%
Km ²	8 285

Source : INSEE

Séminaire du jeudi 23 octobre 2003

Démarche initiée par : RUL - Grand Lyon - Millénaire 3

Avec la participation de : La Préfecture de Région - SGAR

En partenariat avec Saint-Etienne Métropole et le Conseil Général de la Loire Epures, l'Agence d'urbanisme de la région stéphanoise



Organisation institutionnelle

